

Leidraad Circulair Inkopen

PLATFORM
CB'23

1 juli 2021



Scope & doelstelling

Doelstelling

Een leidraad Circulair Inkopen waarmee opdrachtgevers op een meer uniforme manier circulair kunnen inkopen.

Gericht op meerdere disciplines en partijen:

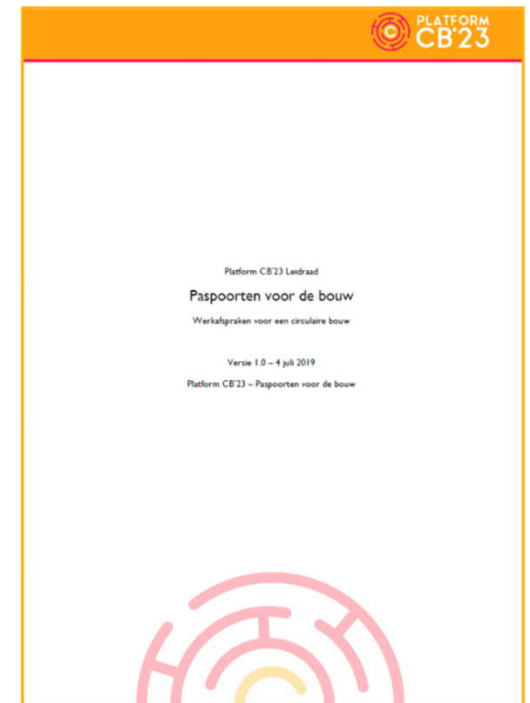
- 🌀 Opdrachtgevers (publiek + privaat)
- 🌀 Andere betrokkenen bij inkoopproces

Geschikt voor de hele bouwsector:

- 🌀 Burgerlijke- en Utiliteitsbouw
- 🌀 Grond-, weg- en waterbouw

Waarom Circulair Inkopen?

- 🌀 Toewerken naar een circulaire economie vraagt niet alleen om technische afspraken, maar ook om andere procesafspraken
- 🌀 Leidraad Circulair Inkopen niet als norm of werkafspraken, maar als leidende principes



Doel & definitie 'Circulair inkopen'

Doel

Het doel van circulair inkopen is het inzetten van het inkoopproces om een transitie naar een circulaire economie te versnellen.

Definitie

Circulair inkopen is het inkopen van een circulaire oplossing. Een circulaire oplossing is een oplossing die bijdraagt aan minimaal twee van de drie doelen van circulair bouwen:

- beschermen van materiaalvoorraden;*
- beschermen van milieu;*
- beschermen van bestaande waarde.*

Definitie 'Circulair opdrachtgeverschap'

Definitie

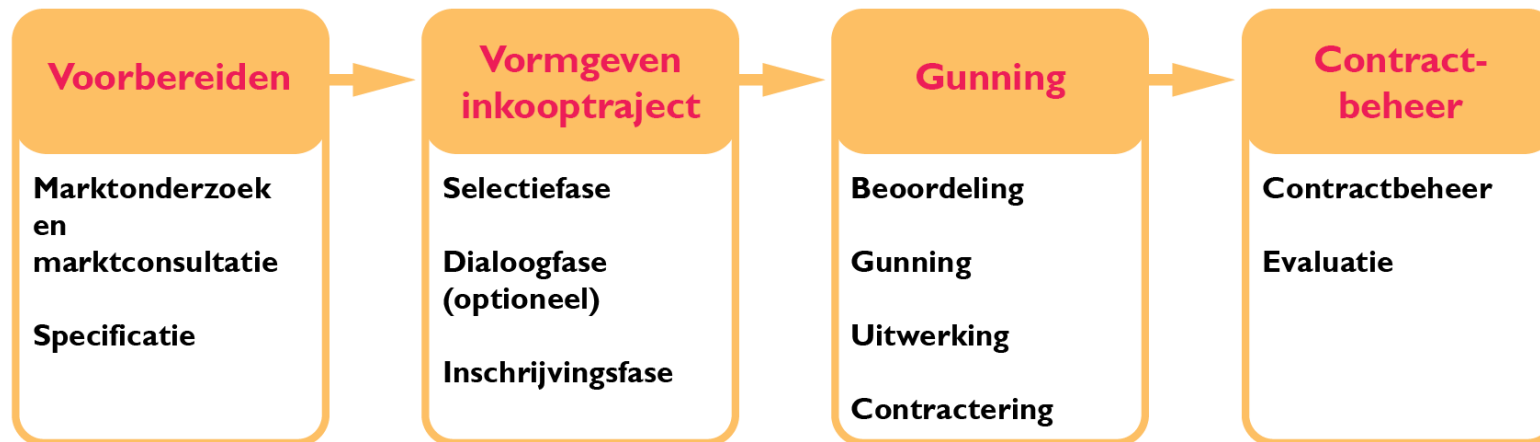
'De wijze waarop een organisatie haar circulaire ambitie verankert in bedrijfsprocessen en de wijze waarop zij de interactie met de markt en ketenpartners intern en extern vormgeeft en ten uitvoer brengt'.

Deze definitie is gebaseerd op een definitie van Marleen Hermans (2014).

Afbakening: gehele inkoopproces

Afbakening

'Alle processtappen die nodig zijn om te komen tot het selecteren en contracteren van een of meer leveranciers, van het voortraject tot het contractbeheer.'



Inhoudelijke 'beginselen'

Voor alle inkooptrajecten gelden vier 'beginselen' (Aanbestedingswet 2012):

- Non-discriminatie
- Gelijke behandeling
- Transparantie
- Proportionaliteit

Voor circulaire inkopen ziet het Actieteam twee aanvullende 'beginselen':

- Innovatie
- (Keten)samenwerking

Leidraad: leidende principes

Leidende principes
op drie gebieden

Organisatie
(beleid, werkprocessen &
monitoring)

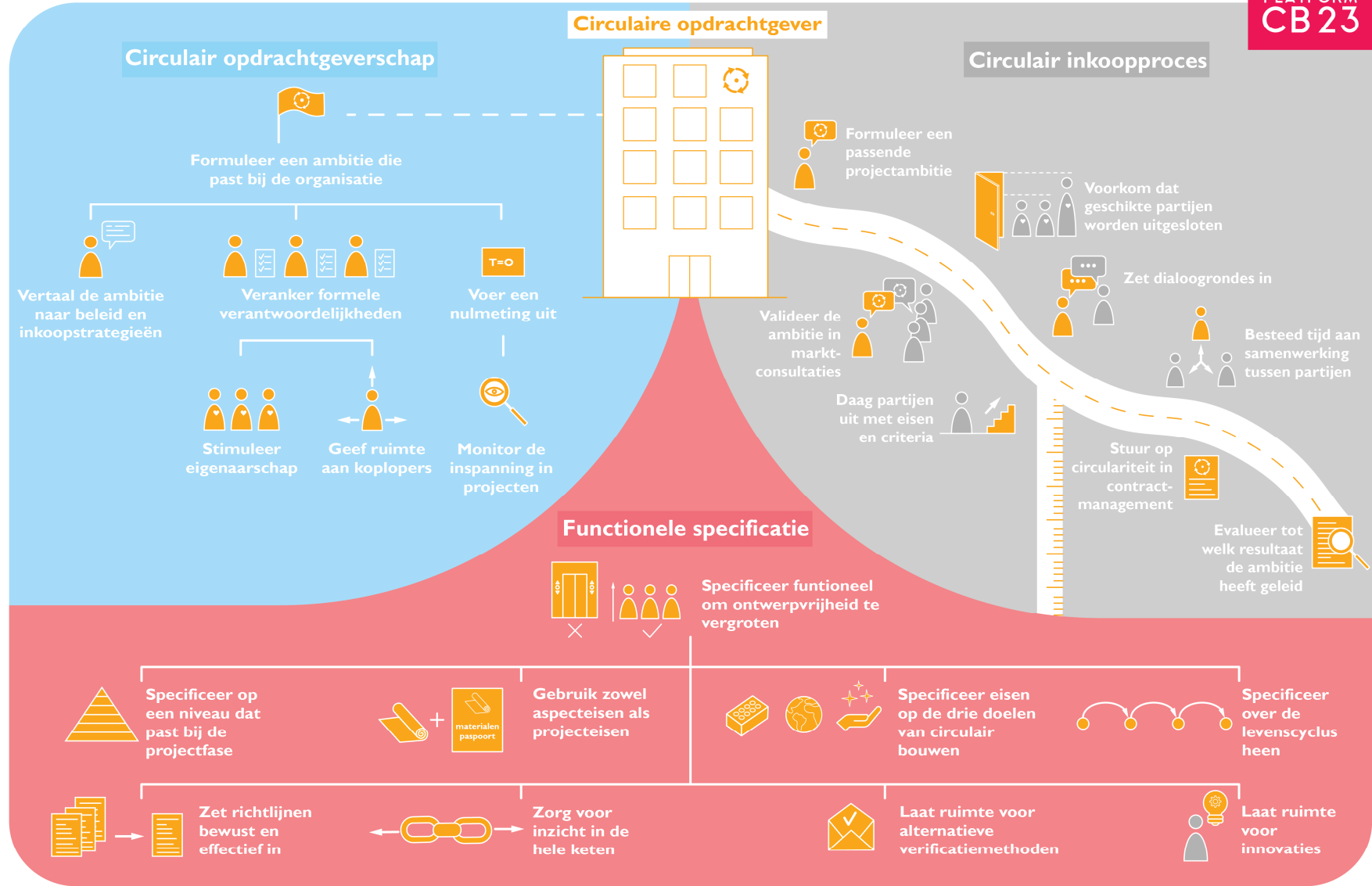
Project
(inkoopproces)

Specificatie
(vraagstelling)

Leidende principes circulair inkopen

Opdrachtgever

Marktpartij/opdrachtnemer



Circulair opdrachtgeverschap

Circulaire opdrachtgever

Circulair inkoopproces

Formuleer een ambitie die past bij de organisatie

Vertaal de ambitie naar beleid en inkoopstrategieën

Veranker formele verantwoordelijkheden

Voer een nulmeting uit

Stimuleer eigenaarschap

Geef ruimte aan koplopers

Monitor de inspanning in projecten

Functionele specificatie

Specificeer functioneel om ontwerp vrijheid te vergroten

Specificeer op een niveau dat past bij de projectfase

Gebruik zowel aspecten als projecteisen

Specificeer eisen op de drie doelen van circulair bouwen

Specificeer over de levenscyclus heen

Zet richtlijnen bewust en effectief in

Zorg voor inzicht in de hele keten

Laat ruimte voor alternatieve verificatiemethoden

Laat ruimte voor innovaties

Formuleer een passende projectambitie

Voorkom dat geschikte partijen worden uitgesloten

Zet dialoog rondes in

Besteed tijd aan samenwerking tussen partijen

Valideer de ambitie in marktconsultaties

Daag partijen uit met eisen en criteria

Stuur op circulariteit in contractmanagement

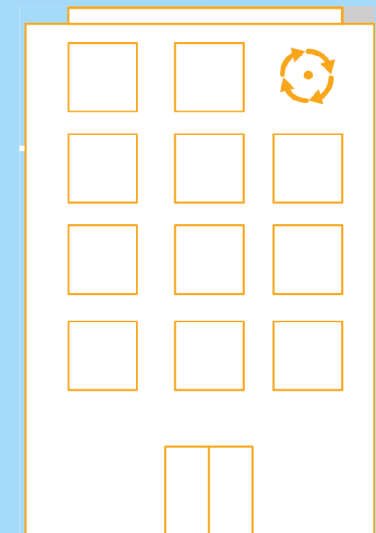
Evalueer tot welk resultaat de ambitie heeft geleid

Circulair opdrachtgeverschap

 Opdrachtgever  Marktpartij/opdrachtnemer



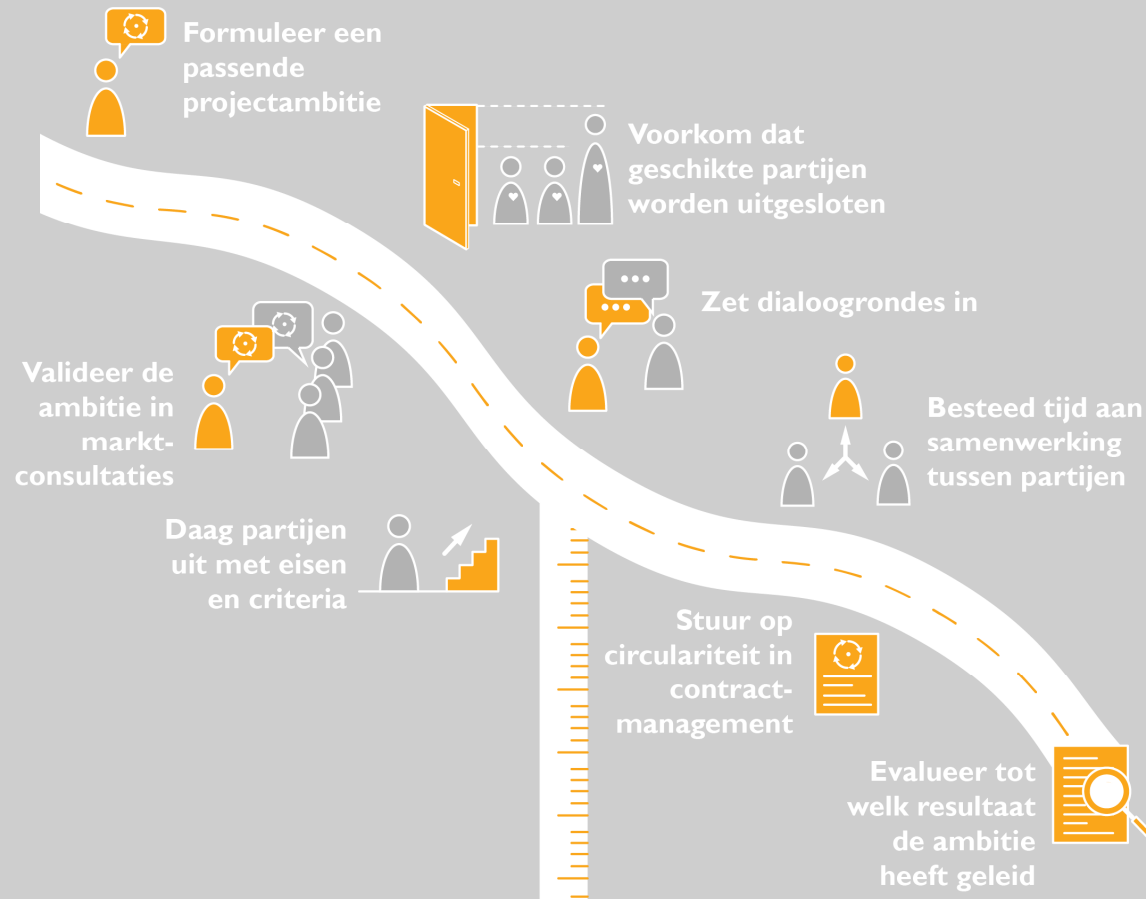
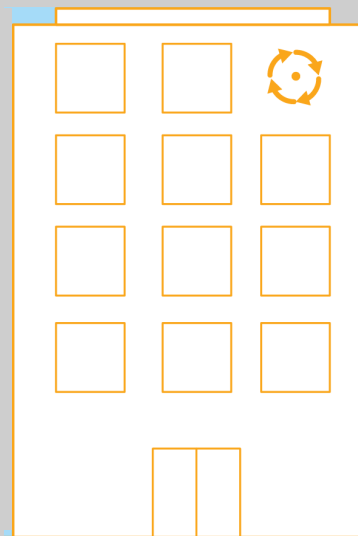
Circulaire opdrachtgever



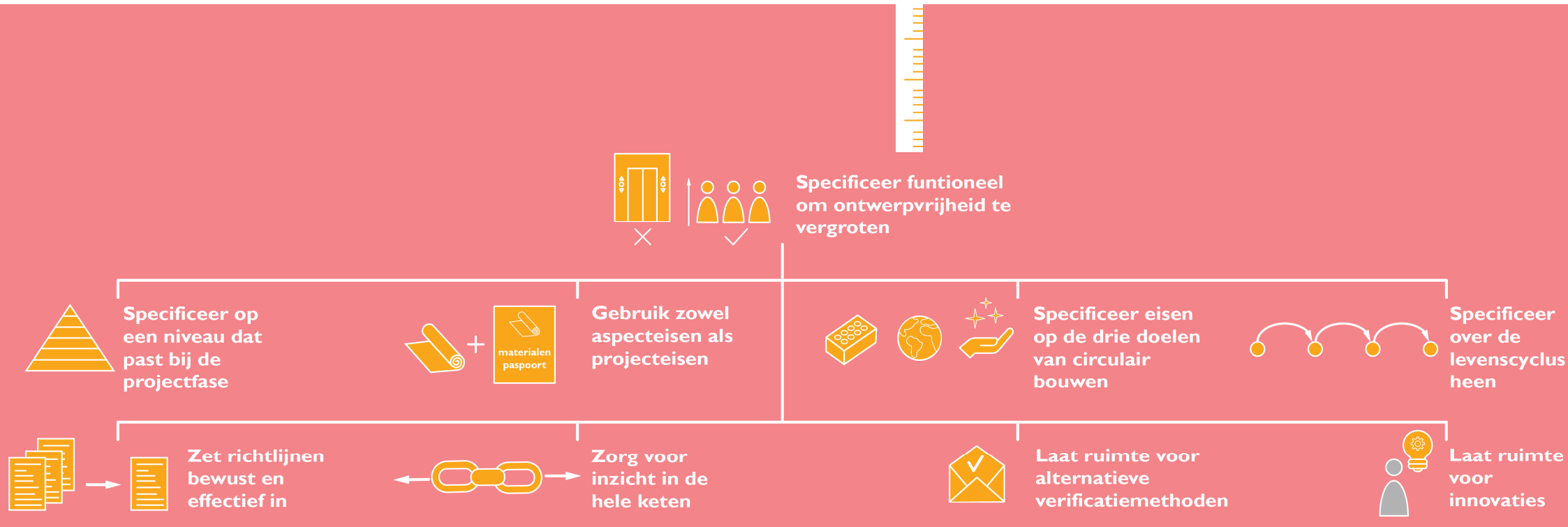
Circulair inkoopproces

 Opdrachtgever  Marktpartij/opdrachtnemer

Circulaire opdrachtgever



Functionele specificatie

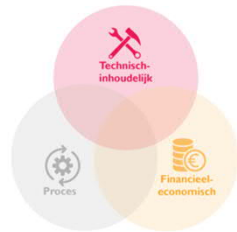


Eindresultaat

3.6 Drie aspecten van circulair inkopen

Bij circulair inkopen moet met de volgende drie aspecten rekening worden gehouden (zie figuur 6):

- **Technisch-inhoudelijke aspecten:** deze hebben betrekking op het ontwerp en het materiaalgebruik. Voorbeelden zijn materialen met een lage milieu-impact (zoals **hergebruikte materialen** en **hergebruikte materialen**) en een **lossbaar** ontwerp.
- **Procesmatige aspecten:** deze hebben betrekking op de samenwerking tussen partijen. Voorbeelden zijn **langstermijnsamenwerking** en afspraken over retourname.
- **Financiële aspecten:** deze hebben betrekking op financiële prikkels voor circulaire prestaties. Voorbeelden zijn **circulaire verdienenmodellen** als **product-als-dienst**, koop-terugkoop en lease.



Bron: Copper8 2018: 24

Figuur 6 – Drie aspecten van circulair inkopen |

3.7 Twee extra beginselen voor aanbestedingen

Voor circulaire inkooptrajecten gelden – net als voor reguliere inkooptrajecten – de vier beginselen uit de Aanbestedingswet 2012:

- Non-discriminatie
- Gelijke behandeling
- Transparantie
- Proportionaliteit

Daarnaast ziet het actieteam voor circulair inkopen twee extra beginselen (gebaseerd op Copper8 2020a: 21):

- Innovatie
- (Keten)samenwerking

Innovatie is belangrijk, omdat circulaire oplossingen (nog) niet de standaard zijn. Bij circulair inkopen is het dus belangrijk om ruimte te maken voor innovatieve oplossingen of vernieuwingen. Daarbij kan het gaan om zowel product- als procesinnovaties.

Definitie innovatieve oplossing

'een nieuw of aanmerkelijk verbeterd product, een nieuwe of aanmerkelijk verbeterde dienst of een nieuw of aanmerkelijk verbeterd proces [...] onder meer om maatschappelijke problemen te helpen oplossen dan wel om Europe 2020-strategie voor slimme, duurzame en inclusieve groei te ondersteunen' (Europese Unie 2014)

(Keten)samenwerking is belangrijk voor circulair inkopen, omdat samenwerking innovaties bevordert en zorgt dat kan worden ingekocht met oog voor de gehele levenscyclus (zie 3.3). Circulaire bouwwerken zijn vaak alleen mogelijk in een samenwerking met meerdere ketenpartners waarin de traditionele kloof tussen opdrachtgever en opdrachtnemer wordt overbrugd.

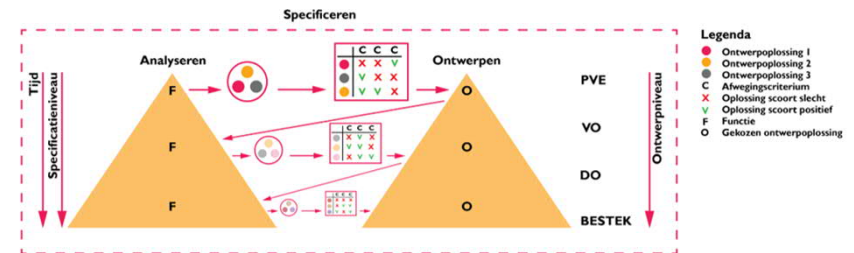
6.3.3 Benader functioneel specificeren iteratief

Het CROW Handboek specificeren (CROW 2011) omschrijft specificeren als twee parallele processen: analyseren (waaronder functioneel beschrijven valt) en ontwerpen. Het proces waarbij de specificatie concreter wordt gemaakt, is daarbij iteratief (herhalend).

Bepaal in een iteratief specificatieproces eerst de functionele behoefte (analyseren, zie figuur 14); bijvoorbeeld een verbinding van A naar B over een vaarweg. Bedenk vervolgens meerdere ontwerp oplossingen (ontwerpen, zie figuur 14) die voldoen aan de functionele behoefte (bijvoorbeeld een nieuwe brug, tunnel of aanpassing van bestaande brug verderop). Weeg deze ontwerp oplossingen af en maak op basis hiervan een ontwerpkeuze.

Ga na de ontwerpkeuze terug naar de 'analysepiramide' en beschrijf een onderliggende functionele eis (bijvoorbeeld: over de nieuwe brug moeten minimaal tweeduizend motorvoertuigen per uur kunnen rijden in twee richtingen). In dit voorbeeld worden nog geen type brug (bijvoorbeeld een ligterbrug, boogbrug of tuibrug) en materialen voor de brug (bijvoorbeeld hout, staal, gietijzer of composiet) gekozen. Deze keuzes worden pas later in het proces gemaakt.

Gebruik bij het functioneel specificeren en bij het ontwerpproces ook de ontwerpprincipes uit de Leidraad Circulair ontwerpen (Platform CB'23 2021).



Bron: CROW 2011 (bewerking Platform CB'23)

Figuur 14 – Samenhang specificatieproces (iteratief functioneel specificeren en ontwerpen)

Actieteam & werkgroepen

- 🌀 80+ deelnemers in actieteam
- 🌀 Publieke opdrachtgevers, advies- en ingenieursbureaus en aannemers
- 🌀 3 werkgroepen met elk 8-12 deelnemers
- 🌀 3 werkgroeptrekkers:
 - 🌀 Sara Rademaker (Circulair Support), werkgroep opdrachtgeverschap
 - 🌀 Chantal Schrijver (Tauw), werkgroep inkoopproces
 - 🌀 Wouter Roemaat (Alba Concepts), werkgroep functioneel specificeren
- 🌀 Voorzitter Sybren Bosch (Copper8)
- 🌀 Coördinator Dianta Wilmsen (NEN)

Met dank aan de deelnemers van het actieteam '20-'21:

2BHonest
Agrodome Advies & Ontwikkeling
Alba Concepts (werkgroeptrekker)
Arcadis
AT Osborne
Ballast Nedam
BAM Infra
BCM Specialist
Betonhuis
Bork Groep
Bouwen met Staal
Brink Management / Advies
Cascade
Centrum Hout
Circonstruct
Circular.Support (werkgroeptrekker)
Copper8 (voorzitter)
DHM Infra
draaijer+partners
DubbeLL – Buurtontwikkelaars
Flux Partners
Forbo Flooring Systems
Gemeente Hengelo
Gemeente Hollands Kroon

Gemeente Rotterdam
Gemeente Utrecht
Gemeente Vijfheerenlanden
HAEVER!
Heijmans
ICSadviseurs
Ingenieursbureau Westenberg
KplusV
Kragten
Max Bögl
Olaf Blaauw Consultancy
Optimal Planet
PIANoo
Primum
ProRail
Provincie Noord-Holland
Provincie Zuid-Holland
Rebel
Reinbouw
Rendemint
Rijksvastgoedbedrijf
Rijkswaterstaat
RIVM
Royal HaskoningDHV

RVO
Sallandse Wegenbouw
Samenwerkende Nederlandse Staalbouw
Sant Verde
SGS INTRON
SKH
Stichting Stimular
Stichting W/E adviseurs
Sweco
Tauw (werkgroeptrekker)
The Mobile Perimeter Protection Group
TNO
TU Delft
TU Eindhoven
Turntoo
Unie van Waterschappen
Universiteit Utrecht
VERAS
VMRG
Wagemaker
Waterschap Rivierenland
Waterschap Vallei en Veluwe
We-Boost
Witteveen+Bos

The background is a solid red color with a faint, large-scale circular pattern of concentric arcs in a slightly lighter shade of red, creating a subtle geometric design.

“Stippel samen met Platform
CB'23 de route uit naar circulaire
afspraken in de bouw!”